

**Муниципальное бюджетное учреждение «Центр социального обслуживания граждан пожилого возраста и инвалидов»  
Константиновского района**

*(Сокращенное наименование: МБУ «ЦСОГПВиИ» Константиновского района)*

***Почтовый и юридический адрес:***

347250, Ростовская область, г. Константиновск, ул. Фрунзе 98А



**Директор**  
**Ковачев Сергей Владимирович**  
тел. (факс).(86393) 2-35-42

***Контактные телефоны:***

**Заместители директора:**

**Веревкина Татьяна Николаевна– тел.(86393) 2-17-29**

**Антоненко Роман Александрович – тел.(86393) 2-17-29**

**Гл. бухгалтер:**

**Лошманова Лариса Петровна тел. (86393) 2-32-45**

Заведующий социально-реабилитационным отделением в ст. Николаевская-  
Фашеева Татьяна Викторовна – тел. (86393) 5-12-10

Заведующие отделениями социального обслуживания- тел. (86393) 2-17-29

- Костромина Вера Васильевна
- Хохлачева Наталья Евгеньевна
- Горобцова Елена Александровна

Специалисты по социальной работе – тел. (86393) 2-17-29

- Васильева Татьяна Ивановна
- Чепурная Ирина Петровна
- Кушнирук Вера Петровна

Адрес электронной почты: [CSO8293@rambler.ru](mailto:CSO8293@rambler.ru)

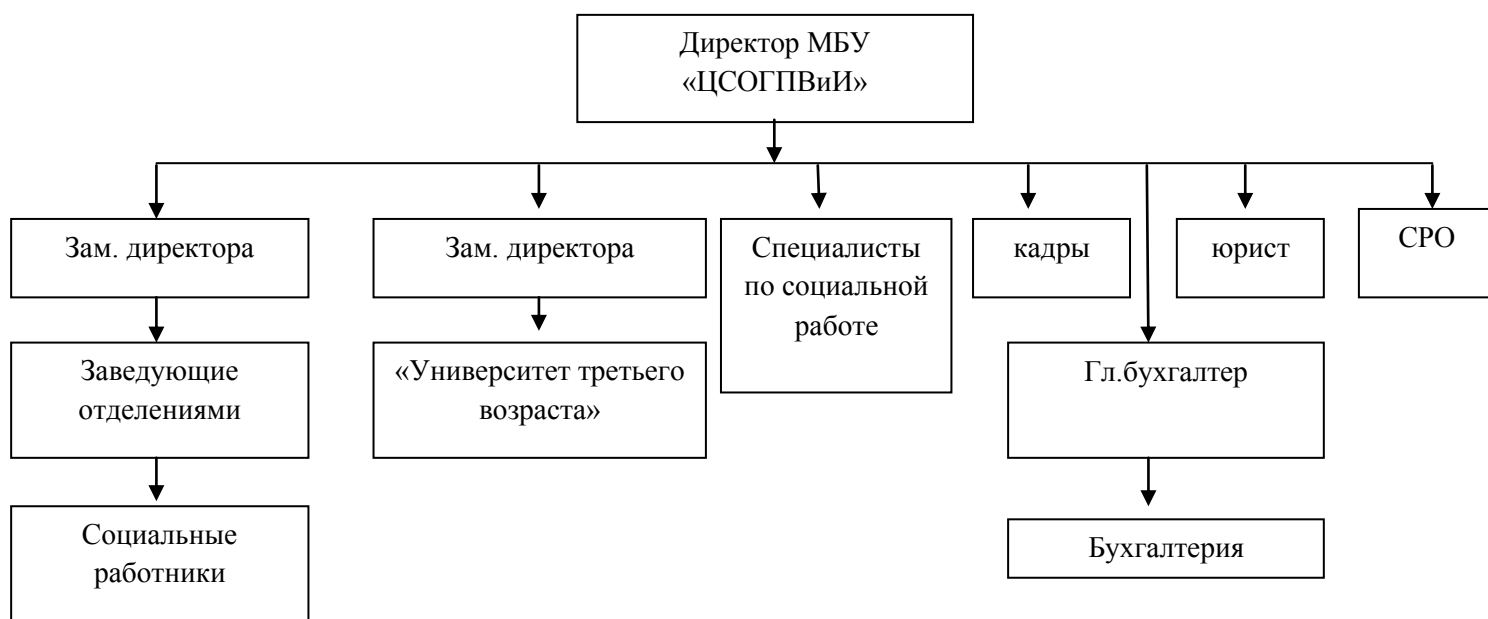
**График работы:** понедельник-четверг, с 9.00 до 18.00ч.

пятница: с 9.00 до 17.00

перерыв: с 13.00 до 13.45ч.

выходной: суббота, воскресенье

### Структура МБУ «ЦСОГПВиИ» Константиновского района



### **Перечень и порядок предоставления социальных услуг:**

Муниципальное бюджетное учреждение «Центр социального обслуживания граждан пожилого возраста и инвалидов» Константиновского района оказывает следующие виды социальных услуг:

- социальные услуги с обеспечением проживания, предоставляемые гражданам пожилого возраста и инвалидам, частично или полностью утратившим способность к самообслуживанию и нуждающимся по состоянию здоровья в постоянном уходе и наблюдению (социально-реабилитационное отделение в ст. Николаевская).
- социальные услуги без обеспечения проживания, предоставляемые гражданам пожилого возраста и инвалидам (в том числе детей-инвалидов) на дому, частично утратившим способность к самообслуживанию в связи с преклонным возрастом, болезнью, инвалидностью (отделение социального обслуживания на дому).

### **Перечень документов, необходимых для зачисления в учреждение:**

Для получения государственной услуги гражданин либо его законный представитель обращается с письменным заявлением установленного образца на зачисление на социальное обслуживание

К заявлению для зачисления на социальное обслуживание при обращении гражданина либо его законного представителя, прилагаются следующие документы:

1) Документ, удостоверяющий личность гражданина Российской Федерации, либо документ, удостоверяющий личность иностранного гражданина, лица без гражданства, включая вид на жительство и удостоверение беженца, а для лиц, не достигших 14 лет – свидетельство о рождении.

2) Заключение о состоянии здоровья и отсутствии медицинских противопоказаний к принятию на обслуживание, выданное медицинскими организациями, осуществляющими медицинскую деятельность и входящими в государственную, муниципальную или частную систему здравоохранения

3) Решение, заключение и разрешение, выданные органами опеки и попечительства в соответствии с законодательством Российской Федерации об опеке и попечительстве;

4) Документ, выданный федеральным государственным учреждением медико-социальной экспертизы;

5) Удостоверение и документ, подтверждающий право гражданина на получение социальной поддержки;

6) Документы о доходах заявителя;

Граждане, проживающие в семьях, либо их законные представители предоставляют также:

- 1) справку о составе семьи с указанием даты рождения и родственных отношений;
- 2) документы, выданные федеральными государственными учреждениями медико-социальной экспертизы, подтверждающие нетрудоспособность членов семьи;
- 3) документ о доходах каждого члена семьи;

# СХЕМА ПРОЕЗДА

